

Monteringsvejledning

Medfølgende dele

Ved køb af MicroFeeder Pitstop til simpel montering får du leveret selve foderautomaten med a) påmonteret låg til ifyldning, samt b) en ædeklap, som er løst monteret med en stang og en Starlock kappe i den ene side – den anden Starlock kappe er tapet fast inde i feederen.

Placering

Automaten ophænges normalt i venstre side (når du kikker mod ædehullet), men kan lige så godt hænges i højre side.

Ophængning på en (halv)mur for enden af et vandkar er ofte det mest oplagte sted at opsætte feederen. Ved beslutning om placering bør der tages hensyn til at gøre det nemt at fylde automaten op, og det er naturligvis nemmest, hvis der fx er et mandehul i nærheden.

Du kan vælge selv at anskaffe nødvendige materialer (se bagsiden) eller at købe vores monteringsæt.

Har du brug for at hænge feederen op på gitterværk eller opstander anbefaler vi at du anskaffer dig vores lille ophængsbeslag samt det tilhørende monteringsæt.

Hvis du ønsker en mere solid montering på en (halv)mur kan du anskaffe dig vores store ophængsbøjle samt det tilhørende monteringsæt.

Automaten ophænges så ædehullets nederste kant er ca. 80 cm over gulvets niveau for malkekøer, og lavere, hvis feederen anvendes til kalve eller ungdyr. Se detaljeret monteringsvejledning på bagsiden.

Anvendelse

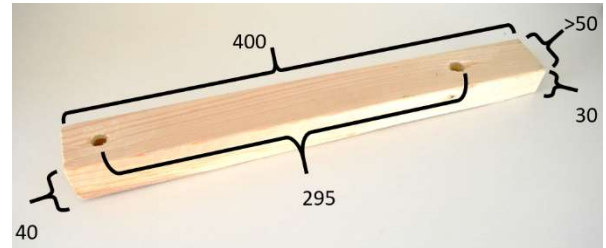
Med Pitstop feederen kan du give dine malkekøer adgang til ekstra mineraler. Køer har typisk behov for ekstra mineraler fra et par uger inden kælvning og indtil 100 dage efter kælvning, hvor de æder for lidt af deres foderration. Køer er desuden biologiske væsener med individuelle behov.

- Automaten er beregnet til at give et ekstra tilbud af mineraler ud over dem dyrene får med deres foderration. Mineraltypen kan være en speciel ædelystblanding med tilsatte foderadditiver, eller det samme, som iblandes fuldfoderet. Automaten kan også anvendes til at give tilbud af fx natriumbikarbonat eller fodersalt.
- For at sikre tilskudsfoderets friskhed og appetitlighed bør man altid lade dyrene æde op før der fyldes nyt i.
- Der er plads til at hælde 45-50 liter mineralfoder i feederen, men for denne sidemonterede version er det bedst at nøjes med indholdet af en sæk eller en spand ad gangen, svarende til 10-15 liter per gang. Ellers risikerer du at feederen kommer til at hænge skævt.
- Man kan nemt øge størrelsen af hullet i bunden af fodermagasinet ved hjælp af fx en hobbykniv, hvis der er problemer med at det stopper til.

Montering / ophængning

Nødvendige materialer (kan købes sammen med feederen)

Du skal bruge fire stk. M10 x 120 ekspansionsbolte, fire stk. M10 skærmskiver, en ca. 35-40 cm lang lægte eller lignende afstandsbræt, der er skåret sådan at tykkelsen/bredden er 3 cm i den ene ende og 4 cm i den anden, og som er minimum 5 cm i højden (som illustreret her til højre).



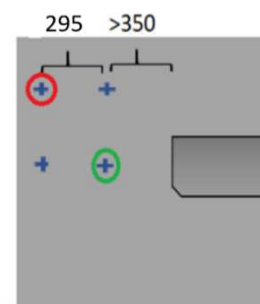
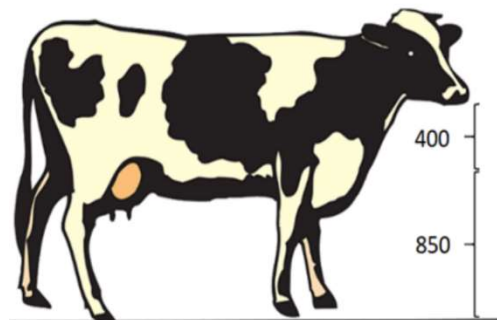
NB: Dimensionerne på afstandsbrættet er vigtige idet feederen ellers let skævvrides i ophængen, hvorved ædeklappen kommer til at sidde i spænd.

Fremgangsmåde

- 1 Når det er afgjort om Pitstop feederen skal hænge på venstre eller højre side bores med 10 mm stålbor fire huller i feederen. Hullerne er markeret på begge sider af feederen. Du skal kun bore huller i den side feederen skal ophænges i. Tag også frontklappen af.



- 2 Bor med 10 mm betonbor det første hul i muren, som er beregnet til den forreste og øverste ekspansionsbolt – markeret med en rød cirkel på tegningen her. Hullet skal være ca. 9 cm dybt, eller så dybt at ekspansionsboltene stikker 3 cm ud fra muren.



Hæng feederen op på boltene, hold den sådan at ryggen/bagsiden hænger lodret, og marker med tusch eller lignende, hvor de tre andre huller skal være på muren, idet du anvender de netop borede huller i feederen som skabelon. (Målene på tegningen her er ca. angivelser.)

Bor de tre andre huller i muren. De to nederste huller skal kun være 6 cm dybe, svarende til at boltene stikker ca. 6 cm ud fra væggen.

- 3 Isæt de fire ekspansionsbolte i de fire borede huller. Sæt lægten på de nederste bolte, idet der først bores huller gennem den som passer til ekspansionsboltene. Det er vigtigt at den tykkeste del af lægten vender bagud / sættes over boltene markeret med en grøn cirkel på tegningen. Hæng feederen op på de fire bolte, fornedet med den kileformede lægte mellem mur og feeder. Det er nemmest at starte med at hænge feederen op i den forreste og øverste bolt, markeret med rødt på tegningen. Sæt skærmskiver på boltene og skru derefter møtrikkerne på.

- 4 Montering af ædeklappen sker ved at stikke den medfølgende stang gennem hullerne på siden af i foderautomatens øverste og forreste kant, og dernæst presse den ekstra Starlock kappe på enden af stangen.

